

ZARZĄDZENIE DYREKTORA SZKOŁY

NR 9/D/2024

Centrum Kształcenia Zawodowego i Ustawicznego „Elektryk” w Nowej Soli

z dnia 19 maja 2024 r.

w sprawie wprowadzenia: Polityki ochrony dzieci

w Centrum Kształcenia Zawodowego i Ustawicznego „Elektryk” w Nowej Soli

Na podstawie art. 22c ust. 1 pkt 2 ustawy z dnia 13 maja 2016 r. o przeciwdziałaniu zagrożeniom przestępczością na tle seksualnym (t. j. Dz. U. z 2023 r., poz. 1304 ze zm.) oraz Ustawy z 28 lipca 2023 r. o zmianie ustawy – Kodeks rodzinny i opiekuńczy oraz niektórych innych ustaw (Dz. U. z 2023 r. poz. 1606) – art. 22b, 22c.

Zarządzam co następuje:

§ 1.

Wprowadzam w Centrum Kształcenia Zawodowego i Ustawicznego „Elektryk” w Nowej Soli Politykę ochrony dzieci obowiązującą w Centrum Kształcenia Zawodowego i Ustawicznego „Elektryk” w Nowej Soli stanowiącą załącznik do niniejszego zarządzenia.

§ 2.

Zobowiązuję wszystkich pracowników zatrudnionych w instytucji do zapoznania się i stosowania.

§ 3.

Zarządzenie wchodzi w życie z dniem 19 maja 2024 r.

DYREKTOR SZKOŁY
mgr Grzegorz Königsberg

STANDARDY OCHRONY MAŁOLETNIICH

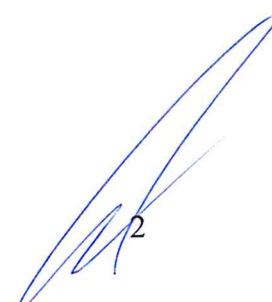


Centrum Kształcenia Zawodowego i Ustawicznego „Elektryk”
w Nowej Soli

Polityka Ochrony Dzieci jest zgodna z zapisami Konwencji o Prawach Dziecka, Europejskich Konwencji Praw Człowieka, zawiera Standardy Ochrony Małoletnich określone w Ustawie z dnia 28 lipca 2023r. o zmianie ustawy – Kodeks rodzinny i opiekuńczy oraz niektórych innych ustaw Dz. U. 2023 poz. 1606.

Spis treści

1. Wprowadzenie	3
1.1. Krzywdzenie dzieci – definicje.....	3
1.2. Wyjaśnienie podstawowych terminów.....	5
2. <i>Personel</i>	6
2.1 Zasady bezpiecznej relacji pracownik/pracowniczka współpracownik/współpracowniczka - dziecko/uczeń. Zachowania niedozwolone wobec ucznia.....	7
2.2 Zakres kompetencji osoby odpowiedzialnej za przygotowanie personelu do stosowania standardów; zasady zatrudniania pracowników CKZiU „Elektryk” oraz przygotowania i dopuszczania innych osób do opieki nad dzieckiem/ucniem	8
3. <i>Zasady i procedury podejmowanych interwencji</i>	9
3.1 Procedury interwencji w przypadku podejrzenia krzywdzenia dziecka/ucnia lub posiadania informacji o jego krzywdzeniu.....	9
3.2 Procedury i osoby odpowiedzialne do składania zawiadomień o podejrzeniu popętnienia przestępstwa na szkodę małoletniego oraz zawiadamiania sądu opiekuńczego, wszczynanie procedury „Niebieskiej karty”	11
3.3. Osoby odpowiedzialne za przyjmowanie zgłoszeń o zdarzeniach zagrożających małoletniemu i udzielanie mu wsparcia.....	11
4. <i>Zasady udzielania pomocy</i>	12
5. <i>Zasady ochrony danych osobowych oraz wizerunku dzieci/uczniów w placówce.</i> 12	
6. <i>Zasady korzystania z urządzeń elektronicznych z dostępem do Internetu oraz procedury ochrony dzieci przed treściami szkodliwymi i zagrożeniami w sieci Internet oraz utrwalonymi w innej formie.</i>	13
7. <i>Zasady przeglądu i aktualizacja standardów</i>	15
8. <i>Sposoby dokumentowania i zasady przechowywania zgłoszonych incydentów i zastrzeżeń</i>	15
9. <i>Zasady i sposoby udostępniania standardów ochrony małoletnich</i>	15
<hr/>	
Załącznik nr 1 <i>Procedura postępowania</i>	17
Załącznik nr 2 <i>Postępowanie „Niebieska karta”</i>	18
Załącznik nr 3 <i>„Niebieska karta” Arkusz diagnostyczny.</i>	19
Załącznik nr 4 <i>Karta interwencji obowiązująca w CKZiU „Elektryk” w Nowej Soli</i>	22
Załącznik nr 5 <i>Monitoring standardów – ankieta dla pracowników szkoły CKZiU „Elektryk”</i>	23



1. Wprowadzenie

Centrum Kształcenia Zawodowego i Ustawicznego "Elektryk" w Nowej Soli jest placówką oświatową, której misją jest przeciwdziałanie wszelkim rodzajom przemocy wobec dzieci i młodzieży oraz pomaganie im w sytuacji kryzysu oraz zagrożenia ich bezpieczeństwa.

W naszej pracy kierujemy się zasadą poszanowania godności i wolności człowieka i angażujemy działania całego środowiska, aby skutecznie chronić dzieci i młodych ludzi przed przemocą. Realizując naszą misję:

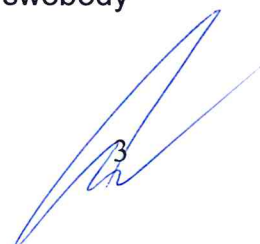
- zapewniamy dzieciom/młodzieży i ich niekrzywdzącym opiekunom pomoc psychologiczno-pedagogiczną;
- prowadzimy działania profilaktyczne zapobiegające krzywdzeniu dzieci/młodzieży;
- uczymy osoby dorosłe jak rozpoznawać i zapobiegać przemocy wobec dzieci/młodzieży;
- prowadzimy edukację w środowisku szkolnym CKZiU „Elektryk”. Uczymy, jak należy zareagować w sytuacji krzywdzenia dziecka/ucznia.

Celem wprowadzenia Polityki Ochrony Dzieci/uczniów jest, aby Centrum Kształcenia Zawodowego i Ustawicznego „Elektryk” w Nowej Soli było bezpiecznym miejscem dla dzieci/młodzieży, które w nim przebywają, aby działania wszystkich osób zaangażowanych w pracę placówki były ukierunkowane na dobro dziecka/ucznia, na przestrzeganie zasad i standardów służących poprawie bezpieczeństwa dziecka.

Polityka Ochrony Dzieci/Uczniów dotyczy wszystkich pracowników, współpracowników Centrum Kształcenia Zawodowego i Ustawicznego „Elektryk” w Nowej Soli.

1.1. Krzywdzenie dzieci – definicje

Krzywdzenie dzieci rozumiemy jako każde zamierzone lub niezamierzone działanie lub zaniechanie działania jednostki, instytucji lub społeczeństwa jako całości i każdy rezultat takiego działania lub bezczynności, które naruszają równe prawa i swobody dzieci/lub zakłócają ich optymalny rozwój.



Wyróżnia się 4 formy krzywdzenia dziecka:

- krzywdzenie fizyczne dziecka to przemoc, w wyniku której dziecko doznaje faktycznej fizycznej krzywdy lub jest nią potencjalnie zagrożone. Krzywda ta następuje w wyniku działania ze strony rodzica lub innej osoby odpowiedzialnej za dziecko lub której dziecko ufa, bądź która ma nad nim władzę. Przemoc fizyczna wobec dziecka może być czynnością powtarzalną lub jednorazową;
- przemoc psychiczna wobec dziecka to przewlekła, нефizyczna szkodliwa interakcja pomiędzy dzieckiem a opiekunem obejmująca zarówno działania jak i zaniechania. Zaliczamy do niej m.in. niedostępność emocjonalną, zaniechanie emocjonalne, wrogość wobec dziecka, obwinianie dziecka, oczernianie, odrzucenie, a także nieodpowiednie rozwojowo lub niekonsekwentne interakcje z dzieckiem, niedostrzeganie lub nieuznawanie indywidualności dziecka i granic psychicznych pomiędzy rodzicem a dzieckiem;
- wykorzystywanie seksualne dziecka to włączanie dziecka w aktywność seksualną, której nie jest ono w pełni zrozumieć i udzielić na nią świadomej zgody i/lub na którą nie jest dojrzałe rozwojowo i nie może zgodzić się w ważny prawnie sposób i/lub, która jest niezgodna z normami prawnymi lub obyczajami społeczeństwa. Z wykorzystaniem seksualnym mamy do czynienia, gdy taka aktywność wystąpi między dzieckiem z dorosłym, jeśli te osoby ze względu na wiek bądź stopień rozwoju, pozostają w relacji opieki, zależności czy władzy;
- zaniechanie dziecka to chroniczne lub incydentalne niezaspokojenie jego podstawowych potrzeb fizycznych lub psychicznych i/lub nierespektowanie jego podstawowych praw, powodujące zaburzenia jego zdrowia i/lub trudności w rozwoju. Do zaniechania dochodzi w relacji dziecka z osobą, która jest zobowiązana do opieki, wychowania, troski i ochrony dziecka.

1.2. Wyjaśnienie podstawowych terminów

Pracownikiem/pracowniczką placówki oświatowej jest osoba zatrudniona w szkole na podstawie umowy o pracę, umowy o dzieło lub umowy zlecenie.

Współpracownikiem/współpracowniczką jest :

- Wolontariusz/ka czyli osoba wykonująca nieodpłatnie pracę na rzecz szkoły na podstawie umowy o wolontariat.
- Stażysta/ka, czyli osoba, która została skierowana na staż zawodowy do szkoły, by zdobyć doświadczenia zawodowe na określonym stanowisku.
- Osoby prowadzące zajęcia edukacyjne/informacyjne za zgodą dyrektora szkoły (np. warsztaty).

Klientem/ką jest każda osoba korzystająca z usług świadczonych przez szkołę w ramach działalności statutowej. Klientem/ką jest zarówno osoba dorosła, jak i dziecko.

Dzieckiem jest każda osoba do ukończenia 18 roku życia. Kontaktem bezpośrednim z dzieckiem są usługi statutowe udzielane bezpośrednio dziecku.

Uczeń to osoba, która pobiera naukę w CKZiU „Elektryk” do jej zakończenia w placówce.

Rodzic/Opiekun prawny to osoba, która jest przedstawicielem ustawowym małoletniego, może dokonywać czynności prawnych w imieniu dziecka i ma za zadanie chronić jego interesy prawne, osobiste oraz finansowe.

Pomocą jest uczestnictwo dzieci w zajęciach edukacyjnych, konsultacjach, pomoc udzielana dziecku w formie indywidualnych spotkań lub przez środki komunikacji elektronicznej .

Interwencją prawną jest zawiadomienie Policji lub Prokuratury o podejrzeniu popełnienia przestępstwa wobec dziecka lub zawiadomienie właściwego Sądu Rejonowego Wydziału Rodzinnego i Nieletnich o zagrożeniu dobra dziecka.

Wszczęć procedury Niebieskiej Karty następuje z chwilą wypełnienia formularza „Niebieska Karta-A” w przypadku uzasadnionego podejrzenia stosowania przemocy domowej lub zgłoszenia dokonanego przez świadka przemocy domowej.



5

2. Personel

We wszystkich działaniach podejmowanych na rzecz dziecka brany jest pod uwagę najlepiej pojęty interes dziecka/dobro dziecka/ucznia. Zasady kontaktu pracowników/pracowniczek i współpracowników/współpracowniczek z dzieckiem będącym uczniem /uczennicą, opierają się na poszanowaniu godności dziecka, jego podmiotowości i praw, ze szczególnym uwzględnieniem prawa do ochrony przed krzywdzeniem.

Pracownicy/pracowniczki i współpracownicy/współpracowniczki CKZiU „Elektryk” w ramach prowadzonej działalności świadczą pomoc dla dzieci/uczniów.

Z pomocy pracowników/pracowniczek może korzystać każde dziecko/uczeń bez względu na płeć, narodowość, kolor skóry, wyznanie, poziom sprawności czy jakąkolwiek inną cechę.

Wszystkie działania związane z kontaktem z dzieckiem/ucznikiem podejmowane są z poszanowaniem prawa do ochrony prywatności dziecka/ucznia.

Kontakt bezpośredni pracownika/pracowniczki i współpracownika/współpracowniczki CKZiU” Elektryk” dostosowany jest do potrzeb dziecka/ucznia i odbywa się za jego zgodą.

Pracownicy Centrum Kształcenia Zawodowego i Ustawicznego „Elektryk” w Nowej Soli :

- równo traktują dziecko/ucznia bez względu na jego pochodzenie, wygląd, przekonania, odnoszą się z szacunkiem do jego innych przekonań, innych doświadczeń, innej perspektywy wynikającej z bycia dzieckiem;
- wysłuchują dziecka/ucznia z uwagą i traktują jego wypowiedź i przedstawioną wersję zdarzeń z należytą powagą;
- używają języka pozbawionego ocen, etykiet, dostosowanego do poziomu rozwoju dziecka/ucznia;
- tworzą w szkole kulturę otwartości i wzajemnej odpowiedzialności sprzyjającej zgłoszeniu i omawianiu wszelkich zagadnień i problemów dotyczących ochrony dzieci/ucznia.



6

Pracownicy/pracowniczki zobowiązani są do systematycznego podnoszenia poziomu swojej wiedzy i kompetencji z zakresu ochrony dzieci/uczniów przed krzywdzeniem i realizacją Standardów Ochrony Dzieci.

Rodzice/ opiekunowie dzieci/uczniów mają prawo do informacji o zakresie udzielanej dziecku/uczniowi pomocy, o ile nie zagraża to dobru dziecka/ucznia. Pracownicy/pracowniczki i osoby świadczące pomoc mają obowiązek zachowania w tajemnicy informacji związanych z klientem/ucznem, uzyskanych w związku z wykonywanym zawodem. Wyjątek od tej sytuacji stanowią sytuacje ściśle określone w przepisach prawa.

2.1 Zasady bezpiecznej relacji pracownik/pracowniczka współpracownik/współpracowniczka - dziecko/uczeń. Zachowania niedozwolone wobec ucznia

Niedozwolone jest:

- zachowanie, które zawstydza, upokarza, deprecjonuje lub poniża dzieci/uczniów, ma znamiona innych form przemocy psychicznej, fizycznej lub wykorzystywania seksualnego;
- niestosowny kontakt fizyczny z dzieckiem/ucznem, naruszający godność dziecka/ucznia; dopuszczalny kontakt fizyczny powinien być w naturalny sposób związany z zabawą, pomocą dziecku/uczniowi w czynnościach higienicznych, koniecznością zapewnienia dziecku/uczniowi bezpieczeństwa, potrzebą uspokojenia dziecka/ucznia;
- podawanie dziecku/uczniowi wszelkich środków zakazanych polskim prawem w tym leków (za wyjątkiem zgody rodziców/opiekunów prawnych)
- uczestniczenie w nielegalnych czynnościach, w które zaangażowane jest dziecko/uczeń;
- nawiązywanie relacji o charakterze seksualnym z dziećmi/uczniami;
- zachowywanie się w sposób seksualnie prowokacyjny;
- zapraszanie dziecka/ucznia do własnego domu;
- spanie w tym samym pokoju podczas obozów, wyjazdów;
- stosowanie siły fizycznej w sytuacji innej niż zagrożenie zdrowia, życia dziecka/ucznia.

Wszelkie podejrzenia dotyczące nieodpowiednich zachowań pracowników i współpracowników szkoły wobec dzieci/uczniów są bezzwłocznie wyjaśniane.

2.2 Zakres kompetencji osoby odpowiedzialnej za przygotowanie personelu do stosowania standardów; zasady zatrudniania pracowników CKZiU „Elektryk” oraz przygotowania i dopuszczania innych osób do opieki nad dzieckiem/ucznem

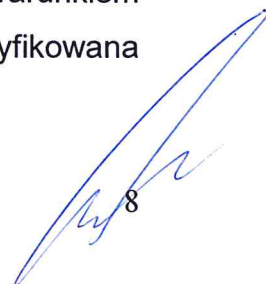
Rekrutacja ODBYWA SIĘ NA PODSTAWIE PRZEPISÓW OBOWIĄZUJĄCEGO PRAWA.

Dyrektor dokłada wszelkich starań , by zatrudniać osoby posiadające odpowiednie kwalifikacje i kompetencje, a także te, które podzielają wartości wynikające z Konwencji o Prawach Dziecka, a w szczególności prawa do ochrony dziecka/ucznia przed krzywdzeniem. Podczas rozmowy wprowadzającej do pracy osoba rekrutująca rozmawia z osobą rekrutowaną o zasadach bezpieczeństwa dzieci/ucznia w szkole.

Osoba rekrutowana przed przystąpieniem do pracy zobowiązana jest zapoznać się z niniejszą Polityką i innymi zasadami obowiązującymi w CKZiU „Elektryk” (w szczególności zasadami ochrony danych). Zapoznanie się z dokumentami potwierdza podpis osoby rekrutowanej pod oświadczeniem umieszczonym w umowie stanowiącej podstawę zatrudnienia.

Przed nawiązaniem z przyszłym pracownikiem lub : osobą rekrutowaną/nowo zatrudnioną osobą stosunku pracy lub przed dopuszczeniem jej do innej działalności związanej z prowadzoną działalnością statutową szkoły, osoba ta zobowiązana jest przedłożyć pracodawcy informację z Krajowego Rejestru Karnego w zakresie przestępstw określonych w rozdziale XIX i XXV Kodeksu Karnego, w art.189a i art.207 Kodeksu Karnego oraz ustawie z dnia 29 lipca 2005r. o przeciwdziałaniu narkomanii (Dz.U. z 2023 r.poz.172 oraz z 2022 r. poz. 2600).

Każdy kandydat/kandydatka przed podpisaniem umowy jest weryfikowany/a w Krajowym Rejestrze Sprawców Przestępstw na Tle Seksualnym. Warunkiem zatrudnienia lub pozwolenia na pracę z dziećmi jest informacja, iż weryfikowana osoba nie figuruje w w/w rejestrze.



8

Wyżej wymienione dokumenty są przechowywane w dokumentacji pracowników.

Osobą odpowiedzialną za przygotowanie personelu do stosowania Standardów Ochrony Małoletnich jest koordynator wyznaczony przez Dyrektora Szkoły. Jest on zobowiązany do organizacji szkolenia dla pracowników z zakresu niniejszej polityki, zadbania o dostępność dokumentu. W jego kompetencjach leży każda zmiana w zakresie "Polityki Ochrony Dzieci" a także rozstrzyganie zdarzeń spornych lub/i niejednoznacznych.

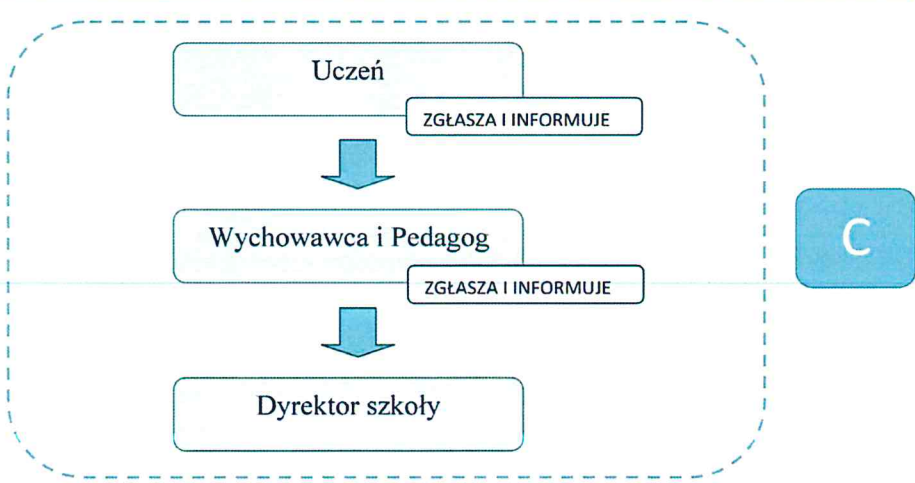
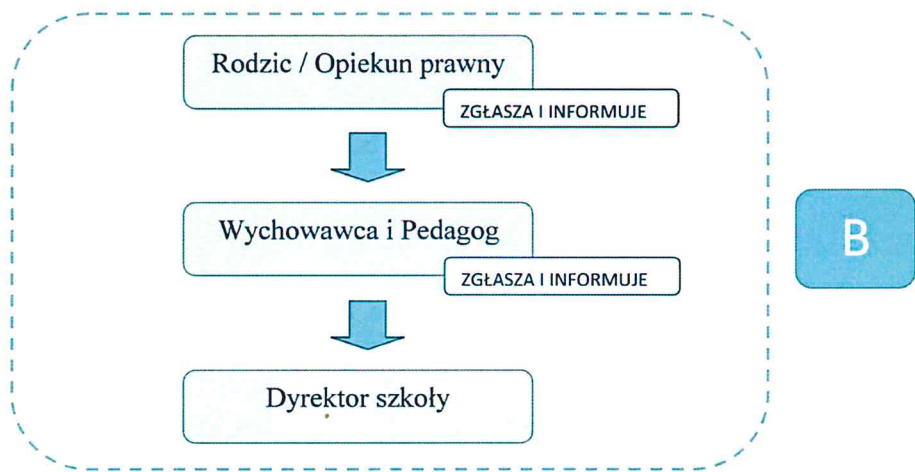
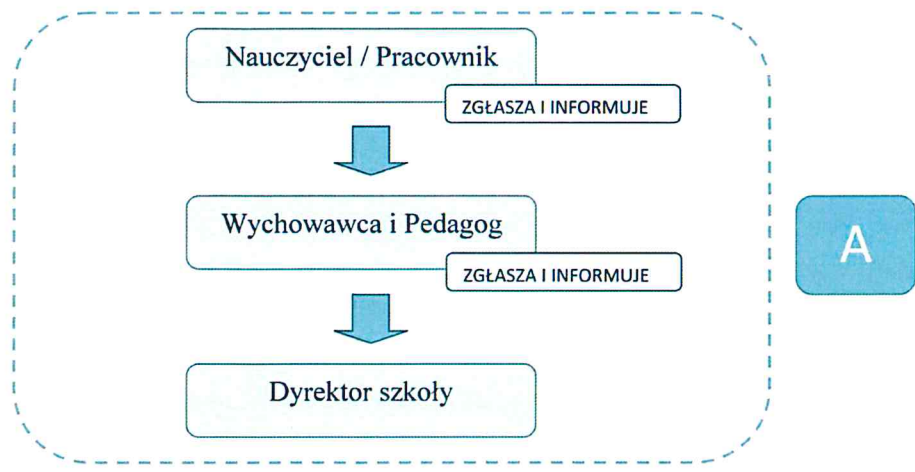
3. Zasady i procedury podejmowanych interwencji

3.1 Procedury interwencji w przypadku podejrzenia krzywdzenia dziecka/ucznia lub posiadania informacji o jego krzywdzeniu

Pracownicy/pracowniczki i współpracownicy/czki szkoły działają na rzecz ochrony dzieci/uczniów przed krzywdzeniem. W swojej pracy kierują się przepisami polskiego prawa. Każda informacja dotycząca podejrzenia krzywdzenia dziecka traktowana jest poważnie i wyjaśniana, bez względu na to, czy pochodzi od dziecka/ opiekuna/ profesjonalisty/ współpracownika oraz czy dotyczy podejrzenia krzywdzenia ze strony innego dziecka/ucznia, opiekuna dziecka, profesjonalisty/czy też pracownika bądź współpracownika szkoły.

Procedura postępowania

Informacja dotycząca krzywdzenia dziecka, także każda informacja, która zagraża zdrowiu i życiu ucznia powinna być przekazana do wychowawcy/pedagoga, a następnie do Dyrektora Szkoły, który jako osoba decyzyjna podejmuje dalsze kroki w celu ochrony zdrowia i życia ucznia. Informacja ta może pochodzić zarówno od dziecka jak i rodzica/opiekuna prawnego, a także i nauczyciela/pracownika, który może mieć podejrzenia lub inne podstawy do zgłoszenia zawiadomienia.



3.2 Procedury i osoby odpowiedzialne do składania zawiadomień o podejrzeniu popełnienia przestępstwa na szkodę małoletniego oraz zawiadamiania sądu opiekuńczego, wszczynanie procedury „Niebieskiej karty”

W przypadku podejrzenia popełnienia przestępstwa lub zagrożenia dobra dziecka/ucznia pracownicy CKZiU „Elektryk” zgłaszają niezwłocznie ten fakt do Dyrekcji szkoły w celu podjęcia decyzji o wszczęciu interwencji prawnej.

Decyzję o podjęciu interwencji podejmuje dyrektor szkoły na podstawie informacji uzyskanej od pracownika.

Decyzję o podjęciu interwencji polegającej na przesłaniu zawiadomienia do prokuratury lub założeniu Niebieskiej Karty podejmuje dyrektor szkoły. Dyrektor jest też informowany o pozostałych interwencjach zespołu nauczycieli.

Po ujawnieniu krzywdzenia dyrektor zbiera zespół wychowawczy, który opracowuje plan wsparcia dziecka/ucznia.

3.3. Osoby odpowiedzialne za przyjmowanie zgłoszeń o zdarzeniach zagrażających małoletniemu i udzielanie mu wsparcia

Osobą odpowiedzialną za przyjmowanie zgłoszeń może być nauczyciel/wychowawca/pedagog/psycholog. Każda osoba, która zostanie obdarzona zaufaniem przez ucznia lub rodzica i wie o istniejącym zagrożeniu dla zdrowia, życia czy podejrzeniu popełnienia przestępstwa, zobowiązana jest do przyjęcia zgłoszenia i zastosowania procedury.

Osoby bezpośrednio odpowiedzialne za przyjmowanie zgłoszeń to:

- 1) pedagog – bud. A
- 2) pedagog specjalny – bud. B
- 3) psycholog szkolny – bud. A
- 4) wicedyrektor d.s. opiekuńczo – wychowawczych – bud. A

4. Zasady udzielania pomocy

Kontakt bezpośredni z dzieckiem/ucznikiem, któremu udzielana jest pomoc odbywa się na terenie szkoły.

Za zgodą rodziców/opiekunów prawnych dziecko/uczeń przychodzi do szkoły i wraca do domu sam.

Za bezpieczeństwo dziecka/ucznia przebywającego na terenie szkoły odpowiadają pracownicy szkoły CKZiU „Elektryk”.

Pomocy dziecku/ucznikowi udzielają wyłącznie pracownicy szkoły.

Rodzic/opiekun ma prawo do informacji o formie udzielanej pomocy dziecku/ucznikowi o ile udzielenie tej informacji nie spowoduje zagrożenia dobra dziecka/ucznia.

Pracownik/pracowniczka może odmówić udzielenia pomocy w następującym przypadku:

- gdy udzielenie pomocy dziecku/ucznikowi byłoby sprzeczne z jego dobrem;
- gdy dziecko/uczeń w sposób rażąco lekceważy lub narusza porządek, zasady obowiązujące w szkole;
- gdy udzielenie pomocy zagraża bezpieczeństwu pracownika.

5. Zasady ochrony danych osobowych oraz wizerunku dzieci/uczniów w placówce

Szkoła przestrzega przepisów dotyczących ochrony danych osobowych, w tym danych wrażliwych m.in. poprzez:

- odbieranie pisemnej zgody na przetwarzanie danych osobowych;
- wyznaczenie osoby odpowiedzialnej za bezpieczeństwo danych;
- szkolenia pracowników;
- zabezpieczenie dokumentacji zarówno w formie papierowej, jak i elektronicznej;
- określenie jasnych zasad ujawnienia zawartych w dokumentacji informacji np. sądom, prokuraturze, zespołom interdyscyplinarnym.

Szkoła nie udziela informacji o podopiecznych przedstawicielom mediów i osobom postronnym. Pracownicy nie kontaktują podopiecznych z przedstawicielami mediów. Pracownik udzielający wsparcia/pomocy nie udziela żadnych informacji bez zgody dyrektora szkoły oraz rodzica/ prawnego opiekuna.

Dokumenty dotyczące organizacji wydarzeń grupowych organizowanych przez CKZiU „Elektryk” znajdują się w Statucie Szkoły oraz dokumentach około statutowych.

6. Zasady korzystania z urządzeń elektronicznych z dostępem do Internetu oraz procedury ochrony dzieci przed treściami szkodliwymi i zagrożeniami w sieci Internet oraz utrwalonymi w innej formie.

Szkoła zapewnia dostęp do Internetu pracownikom. Pracownicy zobowiązani są do właściwego korzystania z komputera oraz Internetu.

Na wszystkich urządzeniach z dostępem do Internetu:

- zainstalowane oraz uruchomione jest oprogramowanie antywirusowe
- uruchomiona jest zapora ogniowa z systemem ochrony przed włamaniami; oraz narzędzia wspomagające wykrywanie lub/i usuwanie tzw. złośliwego oprogramowania
- przeprowadzana jest regularna aktualizacja oprogramowania zainstalowanego na komputerach, a zwłaszcza systemu operacyjnego, przeglądarki internetowej i innych aplikacji, które korzystają z Internetu;
- aktualizowana jest na bieżąco baza sygnatur oprogramowania antywirusowego.

Korzystanie z publicznej sieci szkoły przez dzieci/uczniów jest możliwe tylko w obecności nauczyciela, opiekuna zajęć, na które dziecko/uczeń uczęszcza. Uczeń/dziecko zapoznawany jest z regulaminem korzystania z sieci internetowej szkoły. Szkoła podejmuje działania mające na celu ochronę dzieci/uczniów przed treściami szkodliwymi i zagrożeniami w sieci poprzez:

- zainstalowanie na routerze sieci publicznej oprogramowania ograniczającego dostęp do niebezpiecznych i nielegalnych treści

- dostęp do sieci zabezpieczony hasłem;
- Informowanie uczniów o zasadach bezpiecznego korzystania z Internetu- informacja taka powinna być przekazana przez pracownika przed podaniem dziecku/uczniowi hasła do sieci bezprzewodowej
- organizowanie zajęć edukacyjnych dla dzieci i młodzieży na temat zagrożeń w sieci oraz bezpiecznego korzystania z zasobów sieci.

Jeśli pracownik lub inna osoba przebywająca w szkole zauważy lub dowie się, że dziecko/uczeń narusza zasady bezpiecznego korzystania Internetu, powinien bezzwłocznie powiadomić o tym fakcie Dyrektora Szkoły. Dyrektor wyznacza osobę, która przeprowadzi z uczniem rozmowę na temat bezpieczeństwa w Internecie oraz powiadamia rodziców/opiekunów dziecka o fakcie naruszenia zasad bezpiecznego korzystania z Internetu przez dziecko/ucznia.

Incydent bezpieczeństwa związany z treściami nieodpowiednimi dla małoletniego to zdarzenie, którego skutkiem jest lub może być naruszenie dóbr osobistych małoletniego. Każdy taki incydent należy bezzwłocznie zgłosić dyrektorowi. Dyrektor sporządza notatkę służbową z faktu zgłoszenia incydentu. Notatka musi zawierać następujące dane:

- imię i nazwisko osoby zgłaszającej;
- stanowisko pracy;
- dokładne miejsce oraz datę wystąpienia incydentu;
- opis incydentu w sposób adekwatny do posiadanej wiedzy i umiejętności osoby zgłaszającej.

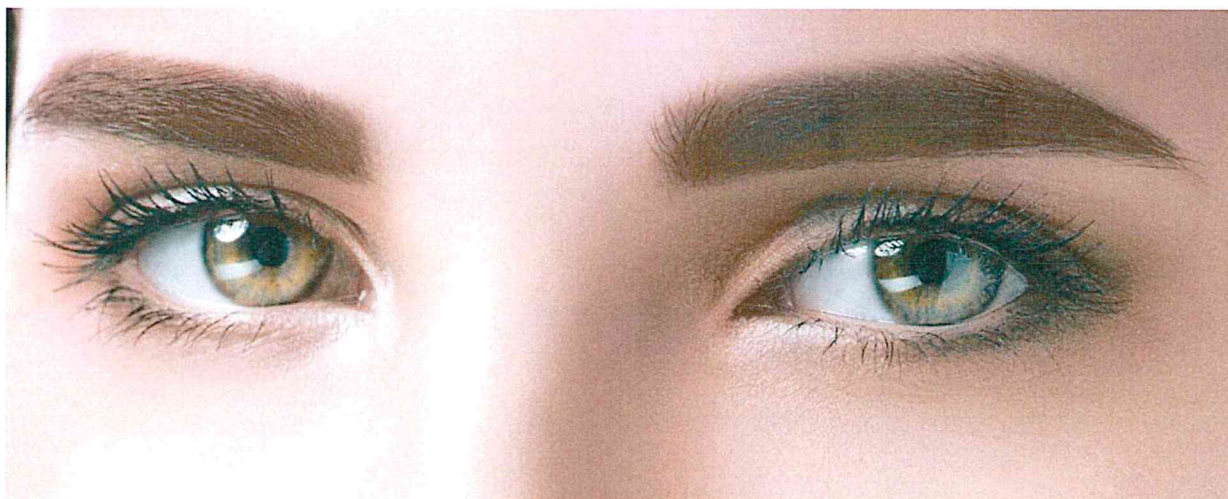
Dyrekcja podejmuje decyzję o postępowaniu dotyczącym zgłoszonego incydentu, zgodnie z obowiązującymi przepisami prawa.

7. Zasady przeglądu i aktualizacja standardów

Dyrektor wyznacza koordynatora ds. polityki ochrony dzieci/uczniów. Osoba ta jest odpowiedzialna za koordynację wdrażania i monitorowania niniejszej polityki.

Co najmniej raz na dwa lata dokonywany jest monitoring Polityki Ochrony Dzieci oraz ocena zawartych tam standardów w celu zapewnienia ich dostosowania do aktualnych potrzeb oraz zgodności z obowiązującymi przepisami. Monitoring przeprowadzany jest za pomocą ankiety (w formie formularza google) wg załącznika nr 5.

Potrzebę wprowadzania zmian w Polityce można zgłaszać do dyrekcji szkoły. Wszelkie skargi związane z treścią realizacją ww. polityki należy składać pisemnie w sekretariacie szkoły.



8. Sposoby dokumentowania i zasady przechowywania zgłoszonych incydentów i zastrzeżeń

Dokumentacja spraw zgłoszonych przechowywana jest w gabinecie wicedyrektora d.s. opiekuńczo – wychowawczych CKZiU „Elektryk”.

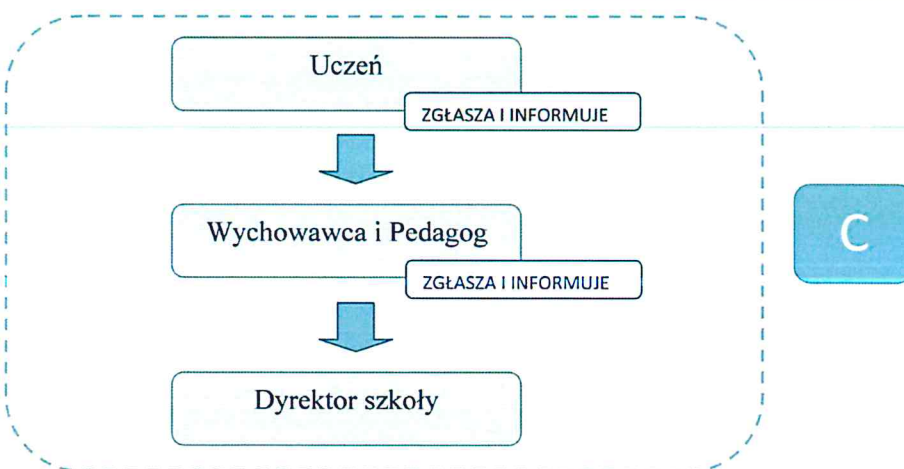
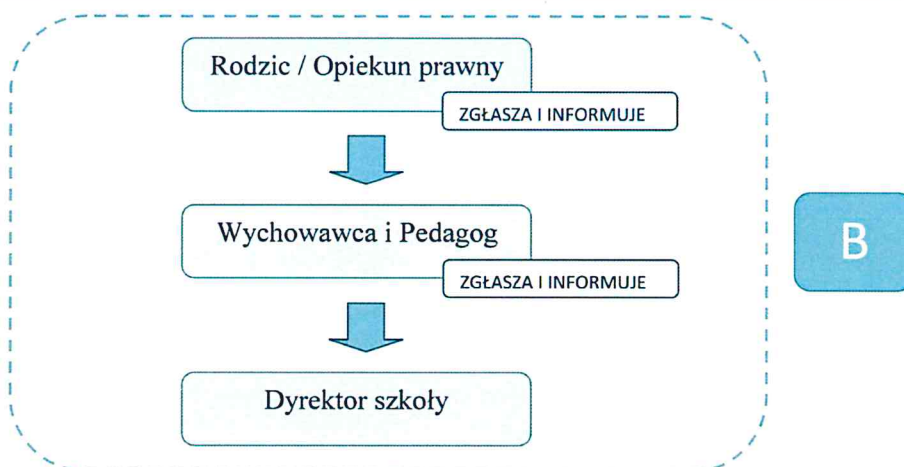
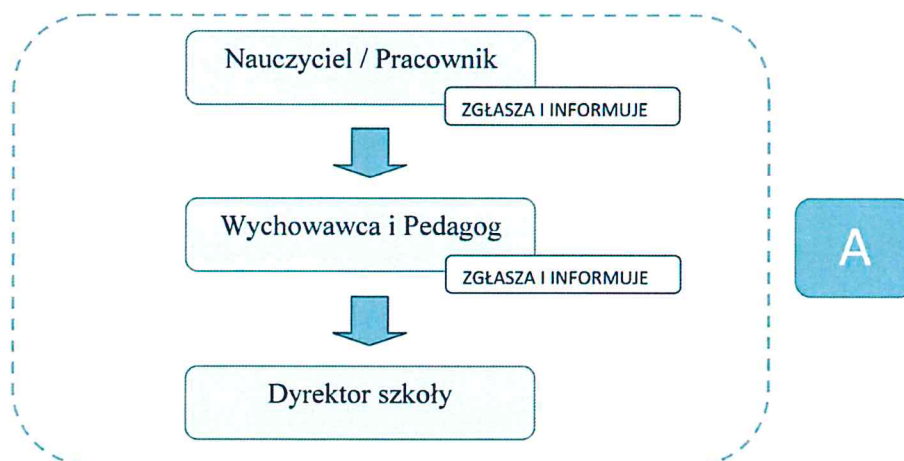
9. Zasady i sposoby udostępniania standardów ochrony małoletnich

Polityka Ochrony Dzieci wchodzi w życie z dniem jej ogłoszenia. Ogłoszenie następuje poprzez przesłanie tekstu niniejszej polityki drogą elektroniczną do pracowników dydaktycznych oraz rodziców/opiekunów prawnych i uczniów w szkole poprzez dziennik elektroniczny oraz poprzez szkolenie dla wszystkich pracowników.

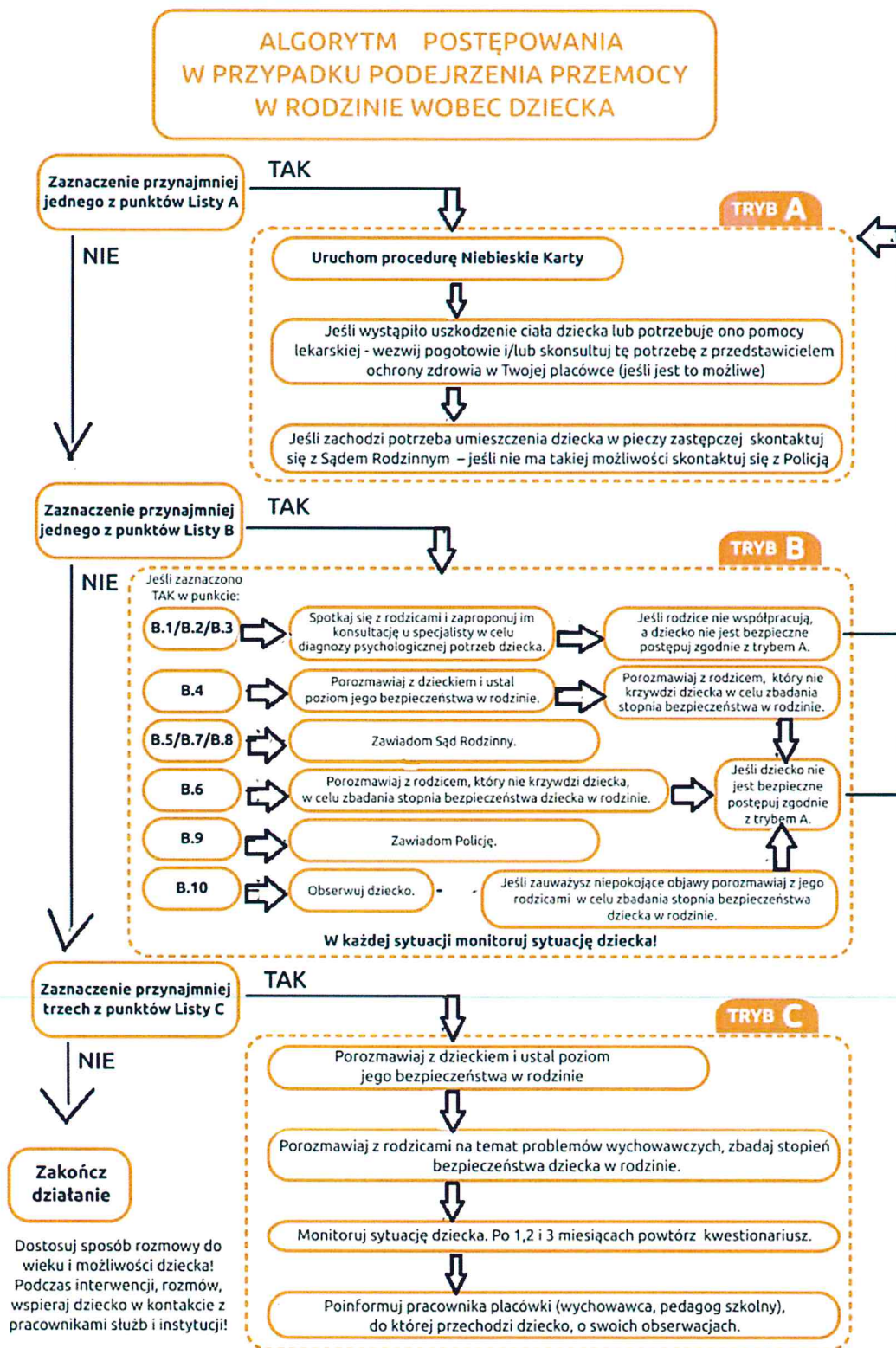
Dla osób niezwiązanych z funkcjonowaniem szkoły Polityka Ochrony Dzieci udostępniona jest na stronie internetowej szkoły.

Polityka Ochrony Dzieci umieszczona jest w gablocie w holu szkoły CKZiU „Elektryk” w Nowej Soli ul. Kościuszki 28a oraz w budynku B w portierni w formie papierowej.

Załącznik nr 1 Procedura postępowania



Załącznik nr 2 Postępowanie „Niebieska karta”



Załącznik nr 3 „Niebieska karta” Arkusz diagnostyczny.

LISTA A

Informacja od ucznia lub osoby, która była bezpośrednim świadkiem przemocy

A.1. Ktoś w domu bije dziecko, popycha, szarpie, potrząsa, przytrzymuje, rzuca w nie przedmiotem, itp.

A.2. Ktoś w domu używa wobec dziecka wulgarnych słów, obraża, poniża, straszy, szantażuje, izoluje w sposób ciągły i nieuzasadniony od kontaktu z innymi osobami, np. z rodziny lub z rówieśnikami, itp.

A.3. Opiekunowie nie zaspokajają podstawowych potrzeb dziecka, takich jak: przynależności, bezpieczeństwa, po- żywienia, snu, leczenia, rozwoju poznawczego, emocjonalnego, społecznego, pomimo wcześniejszej pracy z opiekunami w tym zakresie.

A.4. Ktoś w domu narusza sferę seksualną dziecka, tj.: dotyka intymnych części ciała, namawia na dotykanie intymnych części ciała osoby dorosłej, zmusza do kontaktu seksualnego, podejmuje kontakty seksualne z inną osobą w obecności dziecka, prezentuje pornografię lub zmusza do tworzenia treści pornograficznych z udziałem dziecka, itp.

A.5. Uczeń ma ślady przemocy fizycznej lub zaniedbania (opis A.10. i A.11.).

A.6. Uczeń mówi, że boi się wrócić do domu ze względu na zagrożenie przemocą w rodzinie (wobec siebie lub innych członków rodziny) .

A.7. Uczeń mówi, że chce odebrać sobie życie ze względu na zagrożenie przemocą w rodzinie.

A.8. Dziecko jest świadkiem przemocy w rodzinie (wobec rodzica, rodzeństwa lub innej osoby mieszkającej w jego domu) .

OBSERWACJA PRACOWNIKA SZKOŁY DOTYCZĄCA RODZICA:

A.9. Rodzic zachował się agresywnie (słownie lub fizycznie) wobec dziecka na terenie szkoły lub w miejscu publicznym, np. popchnął, szarpnął, uderzył, poniżył, itp.

OBSERWACJA PRACOWNIKA SZKOŁY DOTYCZĄCA UCZNIĄ:

A.11. Uczeń ma widoczne ślady przemocy fizycznej, np.: uszkodzenia ciała, siniaki, zadrapania, obrzęki, oparzenia, obrażenia ciała świeże i/lub w różnych stadiach gojenia się, rany na ciele, itp.

A.12. Uczeń ma widoczne ślady zaniedbania, np.: brak dbałości o higienę ciała, nieadekwatność ubioru do pory roku, wieku, itp. Występują zaburzenia, opóźnienia rozwojowe, problemy emocjonalne, niepełnosprawność, a dziecko nie otrzymuje potrzebnej pomocy, np.: opieki lekarskiej, zabiegów medycznych, terapii, wsparcia,

itp. Sytuacja ta występuje pomimo i/lub wsparcia emocjonalnego ze strony rodziców lub innych osób z rodziny □

Lista B

Obserwacja pracownika szkoły dotycząca ucznia:

B.1. Dziecko odtwarza doświadczaną przemoc – w relacjach rówieśniczych (lub zabawie), identyfikuje się z rolą ofiary i/lub sprawcy.

B.2. Dziecko reaguje nieadekwatnie do sytuacji powstałej w szkole, np.: lękiem, izolacją, autoagresją, agresją itp.

B.3. Uczeń zachowuje się autodestrukcyjnie, np.: bije, szczypie się, nacina sobie skórę, itp. lub występują zachowania ryzykowne ucznia, np.: ucieczki z domu, używanie substancji zmieniających świadomość, ryzykowne kontakty, itp.

B.4. Uczeń boi się powrotu do domu i/lub reaguje lękiem lub innymi trudnymi emocjami na kontakt z rodzicem/rodzicami i/lub na sytuację powrotu do domu.

B.5. Małoletni często opuszcza zajęcia (dotyczy dzieci objętych obowiązkiem szkolnym) lub bez uzasadnionego powodu jest nieobecne bezpośrednio po rozmowach z rodzicami lub działaniach interwencyjnych szkoły.

Informacje dotyczące rodziców/opiekunów prawnych

B.6. Postawa i zachowanie rodziców zagraża dobru, rozwojowi i bezpieczeństwu ucznia.

B.7. Rodzice nie współpracują ze szkołą przy udzielaniu wsparcia dziecku.

B.8. Dziecko rozdzielone z rodzicami na skutek emigracji lub innej sytuacji losowej, pozostające bez opieki osoby dorosłej.

B.9. Na terenie placówki rodzic jest pod wpływem środków zmieniających świadomość, np. alkoholu, narkotyków itp.

B.10. Rodzeństwo z powodu przemocy lub zaniedbania wymagało umieszczenia w pieczy zastępczej.

LISTA C

Obserwacja pracownika szkoły lub informacja od osób będących w kontakcie z uczniem i rodzicami/opiekunami prawnymi

C.1..Karalność rodzica za przemoc lub przemoc w rodzinie.

C.2. Wcześniejsze podejrzenie dotyczące przemocy wobec ucznia lub przemocy w rodzinie albo obecne podejrzenie przemocy w rodzinie ucznia.

C.3. Rodzic nadużywający środków zmieniających świadomość – np.: alkoholu, narkotyków, leków, itp.

C.4. Poważne problemy zdrowotne, emocjonalne, choroba psychiczna wśród osób zamieszkujących z uczniem.

C.5. Rozwód, separacja rodziców, konflikt w rodzinie lub inna sytuacja kryzysowa.

C.6. Uczeń o szczególnych wymaganiach wychowawczych, edukacyjnych i występuje 1 lub więcej spośród: problemy emocjonalne, problemy społeczne, zaburzenie rozwojowe, niepełnosprawność.

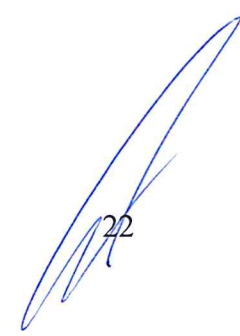
C.7. Niskie kompetencje wychowawcze rodziców, niewydolność wychowawcza lub brak zainteresowania rodziców rozwojem dziecka.

C.8. Matka i/lub ojciec byli poniżej 18 r.ż. w chwili narodzin dziecka.

C.9. Ubóstwo i wynikające z tego stanu problemy rodziców.

Załącznik nr 4 Karta interwencji obowiązująca w CKZiU „Elektryk” w Nowej Soli

Imię i nazwisko ucznia		
Przyczyna interwencji (forma krzywdzenia)		
Osoba zgłaszająca interwencję		
Opis działań podjętych przez personel/pedagoga/psychologa	Data	Działanie
Spotkania z opiekunami dziecka/ucznia	Data	Działanie
	Formy podjętej interwencji Zawiadomienie policji Zawiadomienie o podejrzeniu przestępstwa Wniosek o wgląd w sytuację rodzinną Inny rodzaj interwencji. Jaki ?	
Dane dotyczące interwencji (nazwa organu, do którego zgłoszono interwencję) i data interwencji		
Wyniki interwencji: działania organów sprawiedliwości, działania szkoły, działania rodziców	Data	Działanie



Załącznik nr 5 Monitoring standardów – ankieta dla pracowników szkoły CKZiU „Elektryk”

	TAK	NIE
1. Czy znasz standardy ochrony dzieci przed krzywdzeniem obowiązujące w placówce, w której pracujesz?		
2. Czy znasz treść dokumentu „Standardy ochrony małoletnich”?		
3. Czy potrafisz rozpoznać symptomy krzywdzenia dzieci?		
4. Czy wiesz, jak reagować na symptomy krzywdzenia dzieci ?		
5. Czy zdarzyło Ci się zaobserwować naruszenie zasad zawartych w „Standardach ochrony małoletnich” przez innego pracownika?		
5a. Jeśli tak – jakie zasady zostały naruszone? (odpowieź opisowa)		
5b. Czy podjąłeś jakieś działania: jeśli tak – jakie, jeśli nie – dlaczego? (odpowieź opisowa)		
6. Czy masz jakieś uwagi/poprawki/sugestie dotyczące “Standardów ochrony małoletnich”? (odpowieź opisowa)		

Centrum Kształcenia Zawodowego i Ustawicznego
„ELEKTRYK”
 ul. Kościuszki 28
 67-100 Nowa Sól
 NIP 9252009764 REGON 081064764

DYREKTOR SZKOŁY
mgr Grzegorz Königsberg